

# LES FAISEUSES D'ANGES

Opéra en trois tableaux

Musique Julien Monti  
Livret Valérie Letellier

Mise en scène et scénographie Valérie Letellier  
Chorégraphie de Valérie Letellier, en collaboration avec Kaori Ito  
Création lumière Matthias Mermod

## Fiche technique – variante B (avec musiciens)

v.1.4 – septembre 2018

Spectacle créé au Théâtre du Concert – Neuchâtel (Suisse) en juillet 2018

---



Administration:  
Lyrique en Scène  
Louis Crelier  
1, chemin des Primevères  
CH-1258 Perly-Certoux (Suisse)  
CH +41 79 675 49 75  
FR +33 6 45 21 67 77  
lyres.production@gmail.com

Technique:  
Matthias Mermod  
Rue du Pommier 10  
CH-2000 Neuchâtel  
(Suisse)  
+41 79 449 01 04  
matmermod@bluewin.ch

# Table des matières

<b>1.</b>	<b>CONDITIONS DE TOURNÉE</b> .....	<b>3</b>
	1.1. Équipe en tournée (maximum 14 personnes)	
	1.2. Hébergement	
	1.3. Pièce	
	1.4. Pré-montage	
	1.5. Transport et déchargement	
	1.6. Sécurité	
	1.7. Accord	
<b>2.</b>	<b>PLANNING ET PERSONNEL</b> .....	<b>4</b>
	2.1. Avant notre arrivée	
	2.2. Veille du spectacle (J-1)	
	2.3. Jour du spectacle (J-0)	
	2.4. Représentations suivantes	
<b>3.</b>	<b>PLATEAU</b> .....	<b>5</b>
	3.1. Remarques générales et habillage	
	3.2. Décors	
	3.3. Dimensions du plateau	
	3.4. Loges, coulisses	
<b>4.</b>	<b>LUMIÈRE</b> .....	<b>6</b>
	4.1. Généralités	
	4.2. Console et informatique	
	4.3. Gradateurs	
	4.4. Projecteurs, appareils et accessoires	
	4.5. Gélamines et adhésifs	
<b>5.</b>	<b>VIDÉO</b> .....	<b>7</b>
	5.1. Généralités	
	5.2. Transport du signal vidéo et alimentation	
	5.3. Utilisation	
<b>6.</b>	<b>SON / MUSICIENS</b> .....	<b>8</b>
	6.1. Généralités	
	6.2. Diffusion	
	6.3. Microphones et pieds	
	6.4. Consoles	
	6.5. Patch audio et schéma bloc	
	6.6. Réseau WIFI	
	6.7. Matériel musicien	
<b>7.</b>	<b>DÉCORS — INSTALLATION PATIENCE</b> .....	<b>10</b>
	7.1. Généralités	
	7.2. Cas 1 — Gril motorisé (cas à la création)	
	7.3. Cas 2 — Perche contrebalancée, motorisée	
	7.4. Cas 3 — Tout autre système, hybride, etc.	
<b>8.</b>	<b>COSTUMES</b> .....	<b>10</b>
<b>9.</b>	<b>PATCH LUMIÈRE</b> .....	<b>11</b>
<b>10.</b>	<b>PLANS</b> .....	<b>12</b>
	! . IMPLANTATION GÉNÉRALE	
	! . IMPLANTATION DÉCORS	
	! . IMPLANTATION LUMIÈRE	
	! . IMPLANTATION SON	

# 1. CONDITIONS DE TOURNÉE

## 1.1. Équipe en tournée (maximum 14 personnes)

02 Production (Valérie Letellier, Louis Crelier)  
03 Chanteurs (1 alto, 1 mezzo-soprano, 1 baryton)  
05 Danseurs (du Melinda Dance Center MDC, 3 filles, 2 garçons)  
02 Techniciens (1 régisseur général, 1 régisseur plateau)  
02 Musiciens (Julien Monti, Lucien Dubuis)

## 1.2. Hébergement

J-1 : 02 chambres simples (techniciens)  
J-0 : 02 chambres simples (techniciens)  
01 chambre double (Letellier, Crelier)  
03 chambres simples (chanteurs)  
02 chambres doubles et 01 chambre simple (danseurs)  
02 chambres simples (musiciens)

## 1.3. Pièce

Durée : 80 minutes sans entracte  
Opéra en trois tableaux, avec changements de plateau à vue.

## 1.4. Pré-montage

Le lieu d'accueil effectue un prémontage lumière, son et plateau avant notre arrivée.  
Un plan d'implantation adapté sera fourni par nos soins pour chaque lieu.

Nous demandons par conséquent les plans et les coupes à l'échelle 1:50e, ainsi qu'une fiche technique au minimum 1 mois avant notre venue pour adapter au mieux le spectacle à chaque lieu d'accueil.

## 1.5. Transport et déchargement

Le transport du décor et du matériel de la compagnie est effectué par nos soins. Les plus grands éléments mesurent 160 x 210 x 15 cm – 20 kg (emballage compris), les autres éléments sont peu ou pas encombrant.

## 1.6. Sécurité

Merci de nous informer sur les pratiques en matière de sécurité (travail, normes anti-feu, etc.) dans le lieu d'accueil afin que nous prenions toutes les dispositions nécessaires.

## 1.7. Accord

Cette fiche technique fait partie intégrante du contrat souscrit avec Lyrique en Scène. Des adaptations techniques sont possibles à condition qu'elles soient validées en accord avec le régisseur général du spectacle.

Pendant la période du déchargement au rechargement dans le théâtre ou dans le camion, sur le parking du théâtre ou dans les lieux de stockage, le matériel de la compagnie est assuré par le théâtre d'accueil.

Toutes les décisions orales doivent être confirmées par écrit (mail) et l'ensemble des décisions seront prises avant notre arrivée dans le lieu d'accueil (dans des délais raisonnables pour les 2 parties).

## 2. PLANNING ET PERSONNEL

### 2.1. Avant notre arrivée

Pré-montage plateau :

- Pose du tapis de danse, installation des rideaux et pendrillons.

Pré-montage lumière :

- Implantation lumière d'après plan adapté au lieu, tous les appareils seront testés, gélatinés et patchés.
- Prévoir une liste de patch – salle comprise.
- Les prises directes demandées en régie et au plateau installées.
- Câbles vidéo installés et testés

Pré-montage son :

- Installation et test de tout le système son selon plan et points techniques fournis.

### 2.2. Veille du spectacle (J-1)

1<sup>er</sup> service (09:00 – 13:00)

- > Personnel accueil : 1 lumière, 1 son, 1 plateau, 1 aide technique
- Marquage, vérification des installations lumière et son
- Installation du décor
- Installation des musiciens
- Installation vidéo
- Installation régie
- Si possible début des pointages lumière

2<sup>ème</sup> service (14:00 – 18:00)

- > Personnel accueil : 2 lumière, 1 aide technique
- Pointages lumière
- Réglages vidéo

3<sup>ème</sup> service (19:00 – 23:00)

- > personnel accueil : 1 son, 1 aide technique
- Réglages système son
- Soundcheck

### 2.3. Jour du spectacle (J-0)

1<sup>er</sup> service (09:00 – 13:00)

- > Personnel accueil : 1 lumière, 1 son, 1 aide plateau
- Encodage et correction conduite lumière
- Finitions décors et répétitions musiciens

2<sup>ème</sup> service A (14:00 – 16:00)

- > Personnel accueil : 1 lumière, 1 son, 1 aide technique
- Répétitions et raccords, corrections conduite
- Préparation costumes

2<sup>ème</sup> service B (16:00 – 18:00)

- > Personnel accueil : à définir sur place
- Finitions, nettoyage plateau, mise

3<sup>ème</sup> service A (18:00 – 19:30)

- > Personnel accueil : à définir sur place
- Plateau à disposition pour échauffements et concentration

3<sup>ème</sup> service B (20:00 – 21:30) – SPECTACLE

3<sup>ème</sup> service C (21:30 – 22:30)

- Démontage directement après la représentation

### 2.4. Représentations suivantes

- > Personnel accueil : à définir sur place
- Nous arrivons 2h30 avant le début de la représentation.

Nous demandons un nettoyage plateau pour qu'il soit sec à notre arrivée.

- > Démontage après la dernière représentation (1 heure)
- Directement après la représentation

### 3. PLATEAU

#### 3.1. Remarques générales et habillage

- Les régies devront avoir une bonne vue et un contact sonore direct avec le plateau.
- Le plateau doit être plat, horizontal, dégagé et propre. Il doit être recouvert de tapis de danse noir. Le tapis de danse devra être scotché (adhésif posé) — aussi sur le pourtour — avant notre arrivée.
- Nous demandons un habillage noir (velours de préférence) à l'italienne selon le plan d'implantation qui vous sera remis.
- Des bâtons d'encens et des bougies à réchaud sont allumés pendant le spectacle.
- Nous avons besoin de quelques poids ou gueuses pour lester des éléments de décors.

#### 3.2. Décors

- 2 panneaux (shoji) translucides suspendus par des tiges.  
Ces tiges sont reliées à des chariots sur patience (voir §7.0)
- Un arbre démontable avec faux feuillage (en gazon synthétique)
- Un encensoir sur trépied de bambou
- Un tapis rouge et rond de 150 cm de diamètre
- Une petite statue (Jizo) en polystyrène
- Une servante en acier
- Un « fauteuil » d'accouchement (structure légère sur roulette)
- Environ 2 kg de sable noir disposé autour du Jizo
- Divers petits accessoires

#### 3.3. Dimensions du plateau

Espace de jeu Largeur : minimum 8.0 m, maximum 13.0 m  
Profondeur : minimum 8.0 m, maximum 13.0 m  
Hauteur sous gril ou perches : minimum 5.0 m

Ces dimensions ne tiennent pas compte de l'habillage à l'italienne, ni des coulisses. De plus, les 2 musiciens ont besoin d'un espace d'environ 4.0 m x 2.5 m hors italienne et hors coulisses (jardin ou cour) – de préférence derrière le rideau de fond.

#### 3.4. Loges, coulisses

Loges Prévoir des loges pour 10 personnes avec eau chaude et froide, des miroirs et un bon éclairage (maquillage !). Un accès direct au plateau est fortement souhaitable. Un accès à des douches est également le bienvenu.

Merci de prévoir un endroit avec un catering pour toute l'équipe pendant la durée de notre séjour avec :

- eau minérale (plate et mini-bulle)
- jus de fruit
- thé(s), café
- fruits frais, fruits secs, biscuits et autres snacks
- quelques spécialités de votre région bienvenues

Tout cela sera très apprécié de tous.

Coulisses

- Prévoir des bleus de coulisses au lointain jardin et dans toute la coulisse cour
- Solution pour suspendre des costumes (à cour)
- Une chaise de bar pour le clarinettiste (zone musicien)
- 6 chaises
- Une table de 120 x 80 cm pour le flûtiste (zone musicien)

## 4. LUMIÈRE

### 4.1. Généralités

À notre arrivée, les projecteurs devront être installés, gélatinés, patchés et testés selon les plans fournis et adaptés au lieu d'accueil. Le théâtre doit être totalement obscurcissable.

Le lieu d'accueil devra mettre à disposition un dispositif permettant de faire les réglages lumière en toute sécurité et de manière efficace, soit une échelle, un pont roulant ou une nacelle en bon état.

Les listes de matériel lumière (gradateurs et projecteurs) seront adaptées en fonction des plans fournis pour les pré-montage. Le matériel listé ci-dessous représente donc un maximum absolu.

### 4.2. Console et informatique

La création du spectacle a été faite sur un pupitre ETC Cobalt10 – version logiciel 8.0. Nous avons à disposition le fichier natif et un export ASCII.

En fonction du matériel disponible dans le lieu d'accueil, nous proposons les 2 solutions décrites ci-dessous.

Nous apportons un Mac Book pro pour la gestion de la vidéo. Nous utilisons Isadora V.2.6 et MadMapper V.3.5. La séquence vidéo (Isadora) est pilotée depuis un contrôleur MIDI. Les éléments de mapping sont gérés en DMX depuis la console lumière.

SOLUTION A – Le théâtre fournit une console. La console doit pouvoir lire le fichier natif ou le fichier ASCII. Nous utilisons des asservis (PAR Led) dans la conduite. Il est donc souhaitable que le pupitre puisse gérer ce type d'appareil depuis une séquence de type «théâtre».

La console doit pouvoir gérer une séquence avec des temps In, Out, Delay In, Delay Out gérés séparément. Nous avons besoin de pouvoir programmer quelques submasters.

#### - DMX

Le signal DMX devra être splitté en sortie de console pour pouvoir piloter les gradateurs/asservis et pour piloter des éléments dans MadMapper depuis la console lumière.

Dans ce cas nous fournissons l'interface DMX>Artnet.

#### - ArtNet

Si le système du théâtre fonctionne en ArtNet, nous avons besoin d'un câble réseau pour piloter des éléments dans MadMapper depuis la console lumière.

SOLUTION B – Nous apportons notre propre système de contrôle. Dans ce cas, le lieu d'accueil doit fournir soit une ligne DMX ou une ligne ArtNet en régie pour piloter l'ensemble du système.

### 4.3. Gradateurs

Nous avons besoin de :

66 Lignes de gradateurs de 2 kW avec courbes paramétrables (Lin V ou Lin L)

La lumière du public doit pouvoir être gérée depuis la console. Les gradateurs alloués à l'éclairage du public sont à compter en plus.

#### 4.4. Projecteurs, appareils et accessoires

Nous avons besoin des projecteurs suivant pour l'éclairage du spectacle :

- 02 Découpes Robert Juliat 614sx > 01 iris
- 09 Découpes Robert Juliat 614s > 09 portes gobo
- 15 Découpes Robert Juliat 613sx > 04 portes gobo 08
- 08 PC Robert Juliat 329H (lentille lisse) + volets
- 20 PC Robert Juliat 310 (lentille lisse) + volets
- 08 PC Robert Juliat 306Lutin (lentille lisse) + volets
- 07 PAR64 – CP62/MFL
- 12 Martin Rush PAR2 – rgbw – mode : 9 channels (12x10W)
- 04 Pinspot - F1/PAR36
- 01 Machines à brouillard type Look Unique 2.1
- 01 Ventilateur silencieux pour « casser » le flux du brouillard

Toutes les découpes doivent être équipées de couteau et d'un porte-filtre!

Tous les PC doivent être équipé de volets et d'un porte-filtre!

- 01 Éclairage du public, pilotable depuis la console (cf. patch)

Dans la mesure du possible nous aimerions retrouver le modèle de PAR Led utilisé lors de la création. Si cela n'était pas possible, il est impératif d'avoir des appareils fonctionnant en RGBW et que ceux-ci soient équipés d'un zoom (10° – 45° minimum) et au plus proche de la puissance du modèle de référence.

Pour les coulisses, nous avons besoin de bleus dans toute la partie cour, d'un bleu au lointain jardin et d'un éclairage discret derrière le rideau de fond pour la zone des musiciens (guirlande lumineuse ou autre).

#### 4.5. Gélamines et adhésifs

Nous utilisons les gélamines suivantes :

LEE Filters : 105, 212, 213, 502, 600, 708, 711

ROSCO : #114, #119, #132, #372

Prévoir du gaffer aluminium noir (Advance) pour les pointages. Merci de mettre à disposition du gaffer noir et blanc, du scotch PVC (barnier) noir, blanc et rouge pour le marquage du décors et les autres « petites choses ».

## 5. VIDÉO

### 5.1. Généralités

Nous utilisons un vidéoprojecteur (VP). Le VP est fourni par la compagnie. Il est installé au sol dans un caisson « antibruit ». Le VP est placé au centre lointain du plateau à une distance minimum de 2.4 m du plan formé par les shojs.

### 5.2. Transport du signal vidéo et alimentation

Nous avons besoin d'un câble RJ45 en cat. 6a entre la régie technique et l'emplacement du VP. Nous apportons les convertisseurs HDMI>RJ45. Nous avons besoin d'une alimentation directe de 230V/10A au même endroit.

Au cas où la ligne RJ45 devait dépasser 100 m, merci de fournir un moyen de transporter le signal HDMI de la régie technique jusqu'au VP (liaison optique ou autre).

### 5.3. Utilisation

Le VP est utilisé pour la rétroprojection d'image sur les shojs et pour projeter de la lumière (ombres chinoises dans le 3<sup>e</sup> acte). Nous gérons les images et la lumière depuis un Mac Book Pro (fourni par la compagnie) avec Isadora et MadMapper.

## 6. SON / MUSICIENS

### 6.1. Généralités

Nous demandons que le système de diffusion soit installé, câblé et testé avant notre arrivée, ainsi que tous les périphériques. L'implantation définitive sera adaptée en fonction du lieu d'accueil.

La musique étant un aspect très important de ce spectacle, tout le matériel audio fourni devra être de haute qualité et de bonne réputation. Nous n'acceptons pas de travailler avec du matériel de provenance douteuse.

La musique est produite via la diffusion d'une bande-son (Logic Pro X), 3 chanteurs au plateau avec micros HF, ainsi que les 2 musiciens (multi-souffleurs, flûtes, clarinette contrebasse) depuis la zone musicien et ensuite en plateau avec micros HF.

### 6.2. Diffusion

d&b audiotechnik, L-Accoustics, Meyer Sound,...

- 01 Plan de diffusion stéréo au cadre de scène avec  
SUBs stéréo au sol en avant-scène  
Le système doit être adapté à la salle et permettre une diffusion du son de manière homogène sur tout le public.  
Le plan de diffusion principal et les subs n'ont pas besoin d'être séparés.
- 01 Plan de diffusion stéréo (moniteurs) pour la scène  
Sur pied, centre acoustique à 1.5 m de hauteur
- 02 Moniteurs pour la zone musicien  
Les moniteurs sont gérés depuis la console située vers les musiciens.

### 6.3. Microphones et pieds

Nous demandons le matériel suivant :

- 01 Neumann KM184 grand pied avec potence (flûtiste)
- 01 Stereo DI Box active, Radial JPC avec 02 câbles jack-jack de 1 m
- 02 DI Box active, BSS AR-133 avec 02 câbles jack-jack de 1 m.
- 05 Canaux HF — émetteur et récepteur avec les micros suivants:
  - 03 DPA 4066 (headset, couleur chair)
  - 01 DPA 4099 + fixation pour flûte traversière
  - 01 DPA 4099 + fixation pour clarinette contrebasse
- 04 Lutrins stables avec un grand plateau en métal (type K&M 11980)

### 6.4. Consoles

Console FOH

La création du spectacle a été faite sur une Yamaha CL3 (FOH) Nous avons besoin d'une console numérique professionnelle (Yamaha CL, Midas, Soundcraft Vi,...) avec 10 entrées minimum et 04 sorties minimum. EQ complet, Effets, gestion des auxiliaires, etc...

Console Musiciens : Les musiciens gèrent leurs moniteurs. Prévoir une petite console avec EQs paramétrique, envois sur auxiliaires pre et post-fader, sortie stéréo.

La gestion du 48V (Phantom power) se fait depuis la console FOH. Vérifier que la console et les pré-amplis supporte le 48V en entrée.

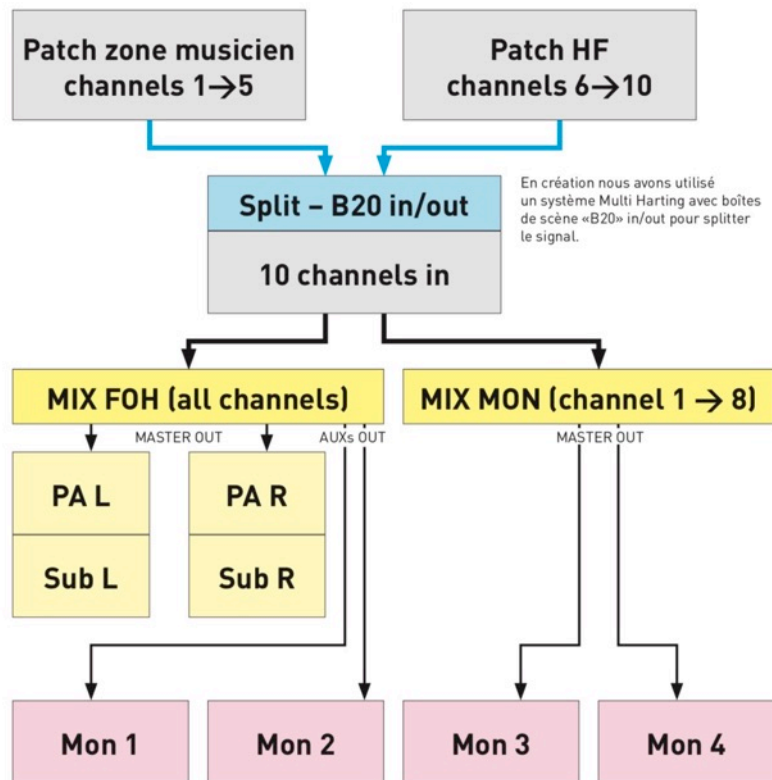


## 6.5. Patch audio et schéma bloc

Toutes les entrées du patch doivent être splittées entre :

- vers la régie technique (FOH)
- vers la console musiciens (Zone musicien)

Chan	Description	MIC/DI	HF	Pied	Accessoire
1	Playback L	Radial JPC	—	—	jack-jack
2	Playback R	Radial JPC	—	—	jack-jack
3	Flûte traversière – clean	KM184	—	Normal/girafe	
4	Flûte traversière – FX	BSS AR-133	—	—	jack-jack
5	Clarinette	BSS AR-133	—	—	jack-jack
6	Voix Hélène	DPA 4066	HF 1	—	
7	Voix Anina	DPA 4066	HF 2	—	
8	Voix Rémi	DPA 4066	HF 3	—	
9	Flûte traversière (fin)	DPA 4099	HF 4	fix	
10	Clarinette basse (fin)	DPA 4099	HF 5	fix	



## 6.6. Réseau WIFI

Nous utilisons un système de retour vidéo pour les musiciens pendant le spectacle. Nous demandons au lieu d'accueil de mettre à disposition un réseau WIFI stable et sécurisé pour transmettre un flux vidéo en une caméra de surveillance et un iPad ou un iPhone.

- 6.7. **Matériel musicien** Les musiciens apportent leur instruments, un ordinateur Mac (Logic Pro X), une carte son, un pédalier multi-fx, un pré-ampli et une pédale d'effet.

Merci de fournir une alimentation 230V/10A pour le branchement électrique des divers appareils.

## 7. DÉCORS — INSTALLATION PATIENCE

### 7.1. Généralités

L'installation de la patiente pour permettre le mouvement des shojis (panneaux) dépend du système d'accrochage disponible dans le lieu d'accueil. Dans tous les cas, nous étudierons avec soins les moyens et le matériel à employer pour que tout fonctionne au mieux le jour du montage.

### 7.2. Cas 1 — Gril motorisé (cas à la création)

Prévoir une sous-perche fixe sous le gril. Cette sous-perche doit pouvoir être réglée en hauteur en fonction de la hauteur finale du gril. Prévoir éventuellement la possibilité de brider la structure si elle bouge beaucoup une fois à hauteur.

### 7.3. Cas 2 — Perche contrebalancée, motorisée

Dans tous les cas, la perche devra être solidement bridée pour éviter tous mouvements latéraux (jardin - cour) et tous mouvements dans la profondeur (face - lointain).

En fonction de la hauteur finale de la perche, il sera probablement nécessaire d'utiliser une frise pour masquer la patiente.

### 7.4. Cas 3 — Tout autre système, hybride, etc.

À étudier par les 2 parties (production et lieu d'accueil)

## 8. COSTUMES

Les costumes sont gérés par la production et les acteurs eux-mêmes.

En cas de représentations multiples, le théâtre d'accueil devra fournir un moyen de laver certains éléments de costumes (notamment les justaucorps des danseurs).

### >LISTE DES COSTUMES

Musiciens / technicien plateau :

Pantalon, chemise, chaussettes, gants et cagoules, noirs (style bunraku)

Tableau I

La Femme : Chemise d'hôpital

L'infirmière : Pantalon blanc et veste blanche

Le médecin : Pantalon blanc et veste blanche

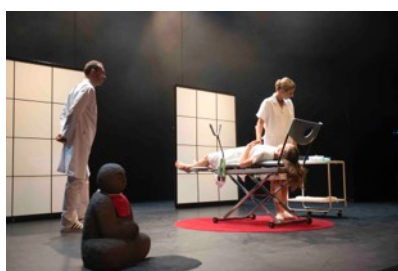
Tableau II

La Femme : Robe rouge

La Vieille : Robe noire

Tableau III

Les danseurs : Justaucorps



## 9. PATCH LUMIÈRE

Chan	Dmx	Description	Qté	Gél. 1	Gél. 2	Projecteur	Accessoires
1		FACE	2	502	#119	310	volets
2		FACE	1	502	#119	310	volets
3		FACE	2	502	#119	310	volets
4		FACE	2	502	#119	310	volets
5		FACE	1	502	#119	310	volets
6		FACE	2	502	#119	310	volets
7		FACE	2	213	#119	LUTIN	volets
8		FACE	1	#372	#119	LUTIN	volets
9		F.JIZO	1	600	#119	LUTIN	volets
10		D.JIZO	1	602	—	614SX	iris
11		C.JIZO	1	502	#119	LUTIN	volets
12		LAT J	1	212	#119	310	volets
13		LAT J	1	212	#119	310	volets
14		LAT J	1	212	#119	310	volets
15		LAT C	1	212	#119	310	volets
16		LAT C	1	212	#119	310	volets
17		LAT C	1	212	#119	310	volets
18		LAT J	1	#372	#119	310	volets
19		LAT J	1	#372	#119	310	volets
20		LAT C	1	#372	#119	310	volets
21		LAT C	1	#372	#119	310	volets
22		C.105	1	105	#114	329	volets
23		C.105	1	105	#114	329	volets
24		C.#372	1	#372	#114	329	volets
25		C.#372	1	#372	#114	329	volets
26		C.#372	1	#372	#114	329	volets
27		C.#372	1	#372	#114	329	volets
28		C.#372	1	#372	#114	329	volets
29		C.#372	1	#372	#114	329	volets
30		C.OPERATION	1	213	#119	LUTIN	volets
31		D.OPERATION	1	502	—	614SX	—
32		C.VIEILLE	1	502	#119	LUTIN	volets
33		C.JEUNE FEMME	1	502	#119	LUTIN	volets
34		PANNEAU J	1	213	—	613SX	couteaux
35		PANNEAU C	1	213	—	613SX	couteaux
36		D.SHOJI	2	600	—	PAR MFL	—
37		D.SHOJI	1	600	—	PAR MFL	—
38		D.SHOJI	2	600	—	PAR MFL	—
39		GOBOS	1	#372	—	614SX	porte-gobo
40		GOBOS	1	#372	—	614SX	porte-gobo
41		GOBOS	1	#372	—	614SX	porte-gobo
42		GOBOS	1	#372	—	614SX	porte-gobo
43		GOBOS	1	#372	—	614SX	porte-gobo
44		GOBOS	1	#372	—	614SX	porte-gobo
45		GOBOS	1	#372	—	614SX	porte-gobo
46		GOBOS	1	#372	—	614SX	porte-gobo
47		GOBOS	1	#372	—	614SX	porte-gobo
48		RTE HOP	1	602	—	613SX	couteaux
49		RTE HOP	1	602	—	613SX	couteaux
50		LATJ SOL	1	602	—	613SX	couteaux
51		LATJ SOL	2	602	—	613SX	couteaux
52		LATJ SOL	1	602	—	613SX	couteaux
53		LATJ SOL	1	602	—	613SX	couteaux
54		LATJ SOL	2	602	—	613SX	couteaux
55		LATJ SOL	1	602	—	613SX	couteaux

Chan	Dmx	Description	Qté	Gél. 1	Gél. 2	Projecteur/App.	Accessoires
56		FACE C-GOBO	1	708	#132	613SX	porte-gobo
57		FACE C-GOBO	1	708	#132	613SX	porte-gobo
58		FACE J-GOBO	1	708	#132	613SX	porte-gobo
59		FACE J-GOBO	1	708	#132	613SX	porte-gobo
61		MUSICIEN	1	nc	—	GUIRLANDE	
62		MUSICIEN	4	#114	—	F1	
63		D.TAPIS – Act3	2	711	#119	PAR MFL	
68		SERVICES/PUBLIC	1	nc	—	lieu accueil	
		SERVICES/PUBLIC	1	nc	—	lieu accueil	
70		SERVICES/PUBLIC	1	nc	—	lieu accueil	
71		SERVICES/PUBLIC	1	nc	—	lieu accueil	
72		SERVICES/PUBLIC	1	nc	—	lieu accueil	
76		VIDEO F	1	Opacity		to MacBook	
77		VIDEO R	1	Opacity		to MacBook	
78		VR_RED	1	ColorChannel		to MacBook	
79		VR_GREEN	1	ColorChannel		to MacBook	
80		VR_BLUE	1	ColorChannel		to MacBook	
101		HAZ SMOK	1	nc	—	Unique 2.1	+ventilateur
102		HAZ FAN	1	nc	—	Unique 2.1	+ventilateur
111	2.01	Contre 1	1	#114		Rush Par 2 RGBW Zoom 9ch	porte-filtre
112	2.11	Contre 1	1	#114		Rush Par 2 RGBW Zoom 9ch	porte-filtre
113	2.21	Contre 1	1	#114		Rush Par 2 RGBW Zoom 9ch	porte-filtre
114	2.31	Contre 1	1	#114		Rush Par 2 RGBW Zoom 9ch	porte-filtre
115	2.41	Contre 2	1	#114		Rush Par 2 RGBW Zoom 9ch	porte-filtre
116	2.51	Contre 2	1	#114		Rush Par 2 RGBW Zoom 9ch	porte-filtre
117	2.61	Contre 2	1	#114		Rush Par 2 RGBW Zoom 9ch	porte-filtre
118	2.71	Contre 2	1	#114		Rush Par 2 RGBW Zoom 9ch	porte-filtre
119	2.81	Contre 3	1	#114		Rush Par 2 RGBW Zoom 9ch	porte-filtre
120	2.91	Contre 3	1	#114		Rush Par 2 RGBW Zoom 9ch	porte-filtre
121	2.101	Contre 3	1	#114		Rush Par 2 RGBW Zoom 9ch	porte-filtre
122	2.111	Contre 3	1	#114		Rush Par 2 RGBW Zoom 9ch	porte-filtre

## 10. PLANS

Les plans d'implantations suivants sont au 1:100° et sont à caractère informatif et non définitif! Seuls les plans fournis pour chaque lieu d'accueil ont une valeur contractuelle.

### 10.1. IMPLANTATION GÉNÉRALE

Voir pages suivantes

### 10.2. IMPLANTATION DÉCORS

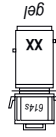
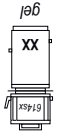






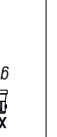
Voir pages suivantes

### 10.3. IMPLANTATION LUMIÈRE

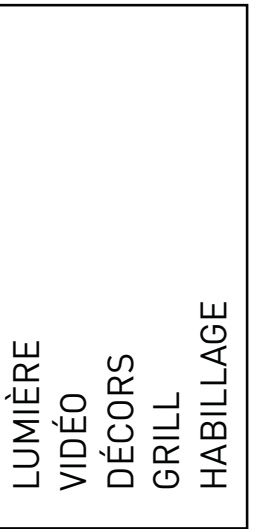
Voir pages suivantes

### 10.4. IMPLANTATION SON

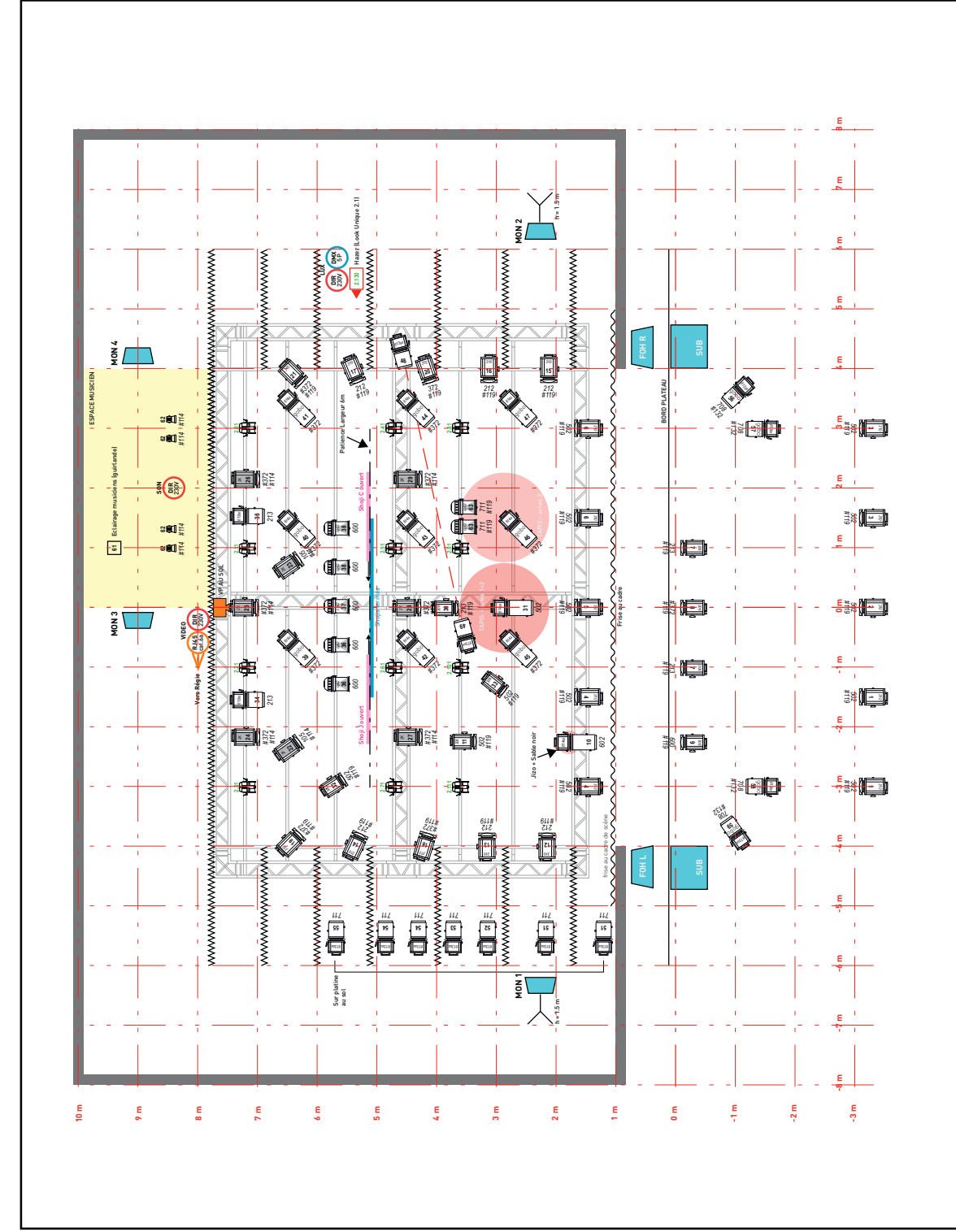
Voir pages suivantes

APPAREILS	
02	RJ 614sx 
09	RJ 614s 
15	RJ 613sx 
08	RJ PC329H 2KW 
20	RJ PC310 
08	RJ PC306L 
07	PAR64 - CP62/MFL 
12	MARTIN Rush PAR2 - rgbw 
04	Pinspot (F1-Par36) 

Tous les PC avec volets + porte-filtre  
Gélatines: #aaa = Rosco / bbb = Lee



230V/COMMANDE	
SON	
LUMIÈRE	
VIDÉO	
DÉCORS	
GRILL	
HABILLAGE	



## LES FAISEUSES D'ANGES — version B, avec musicien

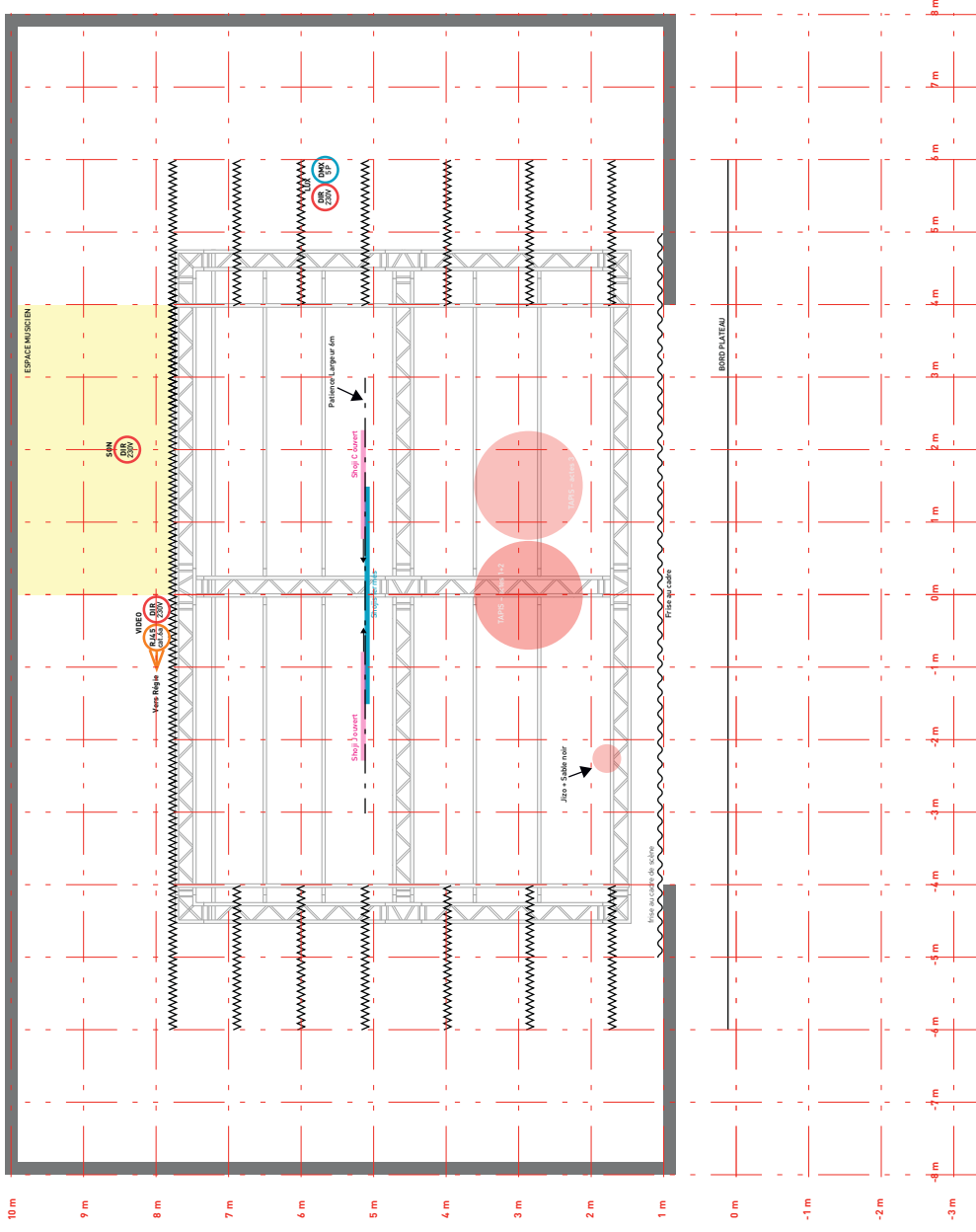
**Auteur** Matthias Mermod  
**Version** 1.2  
**Date** 17.08.2018

**A4** **1:100<sup>e</sup>**

APPAREILS

230V/COMMANDE

DÉCORS  
GRILL  
HABILLAGE



**LES FAISEUSES D'ANGES — version B, avec musicien**

**Auteur** Matthias Mermod  
**Version** 1.2  
**Date** 17.08.2018

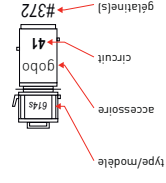
**A4 1:100<sup>e</sup>**

# APPAREILS

02		RJ 614sx
09		RJ 614s
15		RJ 613sx
08		RJ PC329H 2KW
20		RJ PC310
08		RJ PC306L
07		PAR64 - CP62/MFL
12		MARTIN Rush PAR2 - rgbw
04		Pinspot (F1-Par36)

Tous les PC avec volets + porte-filtre

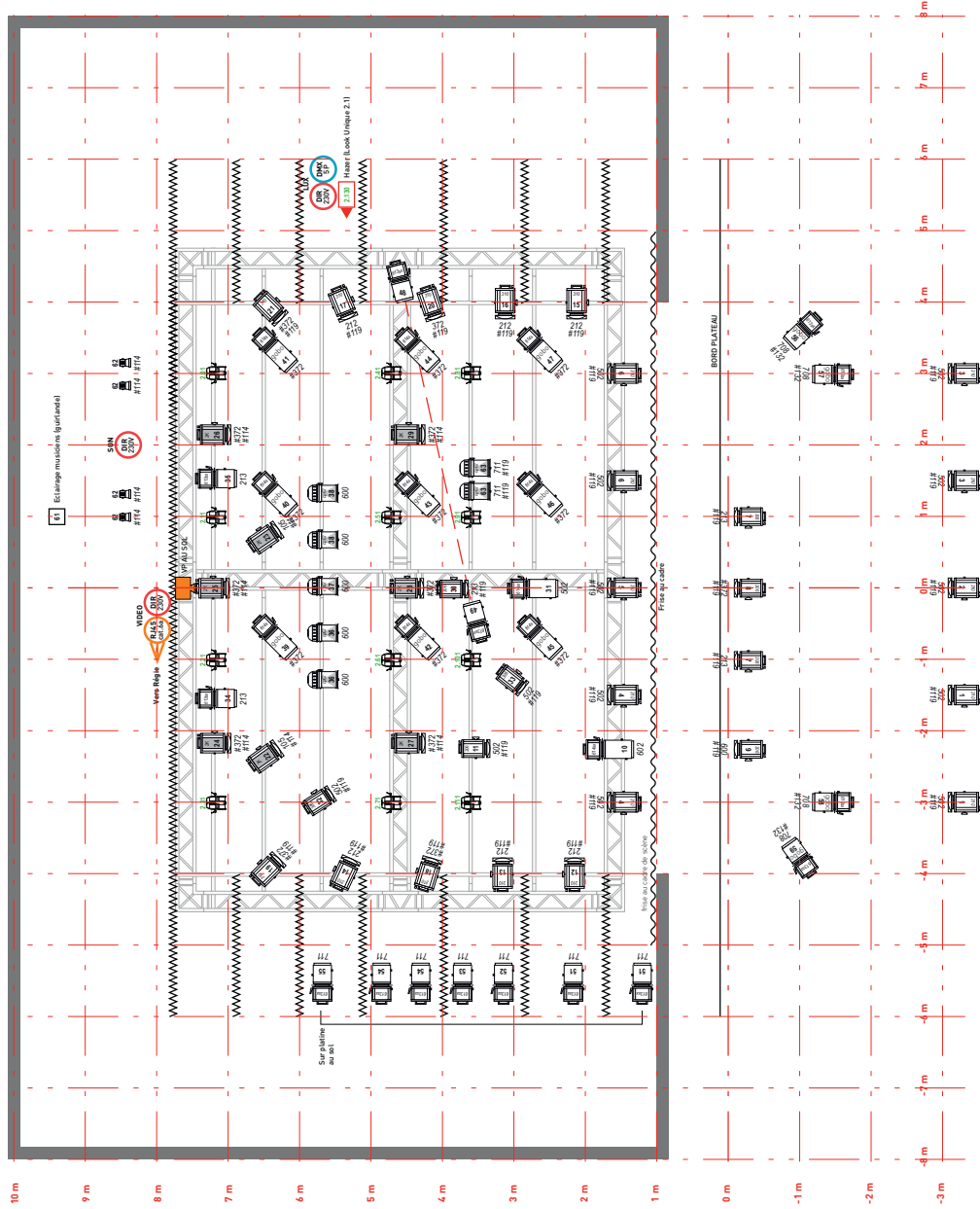
Gélatines: #aaa = Rosco / bbb = Lee



230V/COMMANDE

LUMIÈRE  
VIDÉO

GRILL  
HABILLAGE

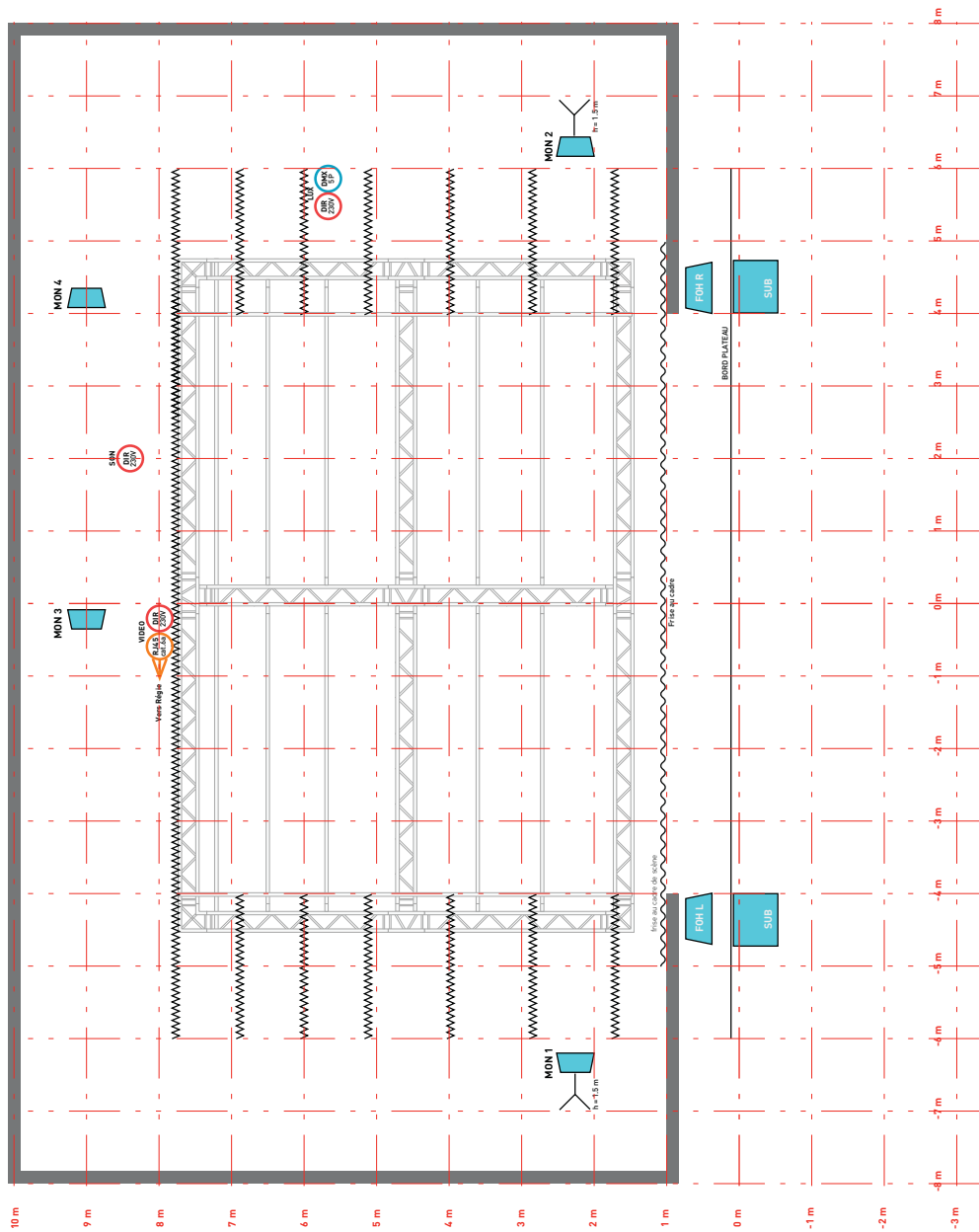


## LES FAISEUSES D'ANGES — version B, avec musicien

Auteur Matthias Mermod  
Version 1.2  
Date 17.08.2018

A4 1:100<sup>e</sup>

APPAREILS



230V/COMMANDE  
SON

LES FAISEUSES D'ANGES — version B, avec musicien

Auteur Matthias Mermod  
Version 1.2  
Date 17.08.2018

A4 1:100<sup>e</sup>

GRILL  
HABILLAGE